



Intervenir et Soutenir l'Autonomie en Termes d'Immobiliers et de Services

PROJET ASSOCIATIF

2024 ~ 2029

« Des liens ... des lieux »

*ISATIS : DES EHPAD ET DES SERVICES RESPECTUEUX DES
DROITS FONDAMENTAUX, DE LA PAROLE ET DE LA
CITOYENNETE POUR UNE VIEILLESSE HEUREUSE*

SOMMAIRE

PREAMBULE	3
NOTRE IDENTITE : Au-delà d'un réseau d'établissements et services, des professionnels animés par des convictions communes	4
ISATIS : une histoire de 35 ans, construite sur l'engagement et l'innovation en faveur des personnes âgées fragiles	4
ISATIS : une association engagée pour l'accueil et l'accompagnement de toutes les personnes âgées	5
ISATIS : une association riche de ses coopérations actives avec ses partenaires pour construire des réponses nouvelles.....	6
CONTEXTE : Dans quel contexte et comment avons-nous construit notre projet associatif ?	7
Un contexte délicat en externe, une nouvelle dynamique en interne.....	7
Une première phase d' « Inspiration » (décembre 2023 - mars 2024)	8
Une deuxième phase d'« Ecoute » (fin mars 2024)	8
Une troisième phase d'« Engagement » (avril 2024 - juin 2024)	8
NOTRE PROJET : Innover pour porter toujours plus haut les exigences de l'accompagnement des personnes âgées – Les 6 ambitions	9
AMBITION 1 - Renforcer nos fondamentaux et leur ancrage dans les pratiques	10
AMBITION 2 - Transformer notre organisation pour une meilleure efficacité et un développement adapté aux besoins à venir	11
AMBITION 3 - Conforter et faire vivre la démocratie au sein de nos structures	12
AMBITION 4 - Interroger l'aménagement de nos structures pour que les personnes accompagnées s'y sentent bien	13
AMBITION 5 - Renforcer l'ancrage de nos structures dans leurs territoires et leur inscription dans la vie de la cité	14
AMBITION 6 - Valoriser les compétences et soutenir l'engagement de nos salarié(e)s	15
NOTRE ENGAGEMENT : Piloter au plus près notre projet associatif	16
VIEILLIR C'EST AUSSI GRANDIR EN DECOUVRANT DES TERRES INCONNUES.....	17

PREAMBULE

Comment pouvons-nous, en tant que communauté, proposer un accompagnement de qualité à nos aînés ?

Comment la société française envisage-t-elle les besoins croissants d'accompagnement de la dépendance ?

Cette réflexion s'inscrit à un moment où, à la suite de la crise COVID, la mise en lumière de certaines dérives inacceptables par des enquêtes journalistiques, a provoqué une prise de conscience sur un modèle à bout de souffle.

Cette réflexion s'inscrit également à un moment où, pour les acteurs du médico-social, l'optimisation des ressources financières, tout en garantissant une qualité de service optimale, représente un défi colossal et où les dotations de l'Assurance Maladie et les aides sociales départementales ne permettent pas de couvrir les coûts opérationnels croissants.

Aussi, notre secteur se doit de répondre à quatre défis majeurs :

- ✓ L'adaptation de l'offre aux besoins croissants d'une population vieillissante
- ✓ Une qualité des soins (cure et care) qui se doit d'être irréprochable
- ✓ L'attractivité des métiers de la santé et du soin qui suscitent de moins en moins de vocations dans une société où le rapport au travail a profondément changé
- ✓ L'équilibre financier des structures d'accueil

Dans ce contexte, ISATIS est à un moment charnière de son histoire et, en affirmant ses valeurs et portant plus haut ses exigences en matière d'accompagnement, souhaite relever ces défis. L'association ambitionne de faire évoluer son organisation et se transformer pour continuer à réaliser sa mission d'intérêt général pour et auprès de ceux qui en ont besoin.

Ce projet associatif est un engagement fédérateur et militant au profit de l'accueil et de l'accompagnement des personnes âgées les plus fragiles : des personnes fragilisées par l'âge, la maladie ou l'isolement social, accueillies sans condition de ressources, dans le plus grand respect de la personne et de la singularité de chaque histoire de vie.

Au-delà d'un réseau d'établissements et services, des professionnels animés par des convictions communes

ISATIS : une histoire de 35 ans, construite sur l'engagement et l'innovation en faveur des personnes âgées fragiles

ISATIS, créée en 1989, est issue, à l'origine, d'une volonté du Groupe Caisse des Dépôts et Consignations d'élaborer une culture gérontologique commune entre ses filiales, pour répondre aux besoins des personnes fragilisées, tout en sauvegardant leur autonomie.

La feuille de route est confiée alors à Christine Patron, dont l'expérience comme élue locale et directrice de Cabinet au sein du Ministère chargé des personnes âgées entre 1984 et 1986, permettra de poser les bases et les orientations de la future association.

Les trois premières années sont jalonnées de recherches, de publications et d'animation de groupes de réflexions en matière de politiques et pratiques gérontologiques. Ces travaux donneront naissance au bureau d'études et de conseils à destination des collectivités locales, des bailleurs sociaux, des hôpitaux et d'associations gestionnaires.

ISATIS s'est lancée dans l'opérationnel avec la création et la gestion de services à domicile et d'EHPAD, 100 % habilité à l'aide sociale, dès 1992.

Sa Charte "Des liens, des lieux", propose de "*passer le seuil de la dépendance [...] sans rupture ni précipitation [...] dans le cadre du développement local*".

A ce jour, l'association ISATIS a conservé son bureau d'étude et a développé un réseau d'établissements et services diversifiés et complémentaires. Elle assure la gestion de 15 EHPAD, 1 PUV (Petite Unité de Vie), 1 SSIAD, 2 accueils de jours thérapeutiques et 1 résidence autonomie. Cela représente une capacité installée de 1357 lits ou places.

L'accompagnement de ces personnes âgées dépendantes est réalisé par près de 1 000 salariés. ISATIS est présent dans 3 régions, 10 départements, dont 7 départements franciliens.

Depuis toujours, des idées fortes structurent l'engagement d'ISATIS et cimentent ses pratiques. Ainsi, ISATIS :

- Met son savoir-faire au service des personnes âgées pour les accompagner et soutenir les liens qui les unissent à leurs proches et préserver leur autonomie jusqu'à leur fin de vie
- Fonde ses activités sur des valeurs autour de l'autonomie et de la dignité, portées par une culture du questionnement sur ses pratiques et enrichies par la réflexion éthique
- Associe les personnes accueillies et les familles pour être à l'écoute de leurs attentes
- Favorise une organisation interne souple et dynamique permettant l'innovation
- Soutient la formation de ses salariés et plus globalement leur accès aux connaissances gérontologiques

ISATIS : une association engagée pour l'accueil et l'accompagnement de toutes les personnes âgées

Depuis sa création, ISATIS a toujours priorisé l'accueil des populations les plus fragiles :

- Cela se traduit notamment par une association 100 % habilitée à l'Aide Sociale à l'Hébergement (ASH) (excepté un établissement). Ce dispositif permet d'accueillir les personnes avec les revenus plus modestes grâce à un mécanisme d'aide départementale
- Concernant l'accompagnement, près de la moitié des résidents relève de la dépendance la plus élevée (GIR 1-2) et plus de 30 % des résidents souffrent de la maladie d'Alzheimer ou de maladies apparentées
- L'association adaptera son accompagnement à l'évolution à venir des publics vieillissants et de leurs fragilités

ISATIS est aujourd'hui un acteur du champ de l'économie sociale et solidaire reconnu pour son projet d'utilité sociale, ses travaux impactant le champ de la gérontologie et les politiques publiques, son implication et sa culture du questionnement et de la réflexion éthique.

ISATIS : une association riche de ses coopérations actives avec ses partenaires pour construire des réponses nouvelles

ISATIS s'est construite grâce à un partenariat exceptionnel avec les élus, les bailleurs sociaux, le secteur sanitaire hospitalier et libéral, les associations et les institutions de retraite complémentaire.

Depuis 1992, création de son premier établissement, ces institutions ont apporté leur soutien financier à toutes les opérations menées par l'association.

Ces coopérations multiples, animées par des valeurs communes, ont ainsi permis à ISATIS et ses partenaires de mener ainsi de nombreuses opérations visant au décroisement des mondes sanitaires et médico-social par le biais de la prévention et du parcours des personnes.

Cette culture de la coopération et du partenariat continue à guider notre action à l'échelle des territoires sur lesquels nous opérons comme au niveau associatif. De manière générale, nous privilégions la coopération avec les acteurs offrant une expertise différenciante et complémentaire aux nôtres, et ce, afin de toujours nous inscrire dans une dynamique d'excellence.

Dans quel contexte et comment avons-nous construit notre projet associatif ?

Un contexte délicat en externe, une nouvelle dynamique en interne

Si la construction de notre nouveau projet associatif s'inscrit dans un contexte de crise profonde du secteur, elle se situe également dans une période de changements forts au sein de l'association ISATIS, marquée notamment par :

- Le décès de sa fondatrice, Christine Patron en décembre 2022
- L'accueil de six nouveaux administrateurs qualifiés pour renforcer le Conseil d'administration
- La structuration de la gouvernance politique et opérationnelle au travers d'une équipe de direction renouvelée et renforcée
- Enfin, un indispensable plan de retour à l'équilibre durable et des résultats permettant de retrouver une stabilité financière structurelle

Aussi, le Président et la Directrice Générale ont souhaité faire de ce nouveau projet associatif un socle fédérateur et engageant pour les équipes dans ce nouvel élan d'ISATIS : en restant une des rares associations encore habilitée 100 % à l'aide sociale pour continuer à réaliser sa mission d'intérêt général en faveur des personnes âgées les plus démunies et les plus vulnérables, et en portant encore plus haut ses valeurs fondatrices et ses exigences dans la qualité de l'accompagnement.

Durant plus de 7 mois, nous avons progressivement construit notre projet associatif sur un mode participatif et collaboratif, en associant :

- Les directeurs des structures, les équipes du siège, les administrateurs ;
- Les salariés des structures, les représentants des personnels ;
- Les intervenants extérieurs ;
- Les personnes âgées accompagnées et leurs familles, leurs proches.

Une première phase d' « Inspiration » (décembre 2023 - mars 2024)

Une série de 5 rencontres d'une journée a tout d'abord été organisée avec les directeurs des structures, les membres de la Direction générale et des administrateurs. Durant ces temps de rencontres, des personnalités extérieures ont présenté leurs travaux, réflexions et manières de vivre la vieillesse et son accompagnement :

- Le Living Lab MADOPA a ainsi présenté son projet « vieillesse heureuse » et nous a invité à nous intéresser aux différentes formes de vitalité du grand âge
- L'association Old'Up a partagé son regard sur l'importance de l'écoute et du dialogue dans les pratiques d'accompagnement
- Le Living Lab au CHU de Rennes a présenté une vision inspirante de l'architecture et de l'aménagement des espaces au service du lien social
- Enfin, la société Arbitraryum a présenté sa méthodologie d'évaluation « Libre jusqu'au bout de sa vie » pour une meilleure qualité de vie en EHPAD

Au cours de ces journées, les débats et échanges ont montré tout le dynamisme et l'investissement du Conseil d'administration, des collaborateurs du siège et des directeurs, dans la volonté de permettre une nouvelle manière de pleinement vivre sa vieillesse.

Ces échanges ont permis de structurer les ambitions du nouveau projet associatif autour de thématiques majeures.

Une deuxième phase d'« Ecoute » (fin mars 2024)

Durant la troisième semaine de mars, l'ensemble des résidents, des familles et des professionnels de toutes les structures a apporté sa voix pour nourrir le projet associatif autour des thématiques proposées et des ambitions qu'elles sous-tendent, au travers :

- D'une soixantaine d'ateliers
- D'un questionnaire publié en ligne et qui a permis de recueillir 300 réponses représentant la parole des familles

Une troisième phase d'« Engagement » (avril 2024 - juin 2024)

Enfin, nous nous sommes attachés à nous inspirer des quelque 1800 réactions et propositions recueillies lors de la phase d'écoute pour guider nos plans d'action et nos engagements pour les années à venir.

Innovier pour porter toujours plus haut les exigences de l'accompagnement des personnes âgées

Les 6 ambitions de notre projet associatif reflètent notre volonté d'inventer une nouvelle manière d'organiser et de faire vivre des structures d'hébergement collectif et des services aux personnes âgées fragilisées sur des principes humains forts qui affirment le lien social comme priorité des actions.

L'association souhaite donc donner une nouvelle impulsion à son projet qui privilégie la qualité du lien social au service de la vie.

Une impulsion qui s'appuie plus sur des principes de motivation de la vitalité chez les personnes accompagnées que sur des principes d'un bien vieillir centrés sur le corps comme unique perspective.

Une impulsion qui ne se limite pas uniquement à l'accompagnement de la dépendance, mais qui, en préservant et soutenant la vitalité, doit permettre de vivre le mieux possible cette dernière partie de la vie.

Cette impulsion donne une place centrale à l'innovation sociale, à la valorisation de la démarche éthique et au développement d'actions relevant de la sphère des sciences humaines et sociales : sans cesse questionner, améliorer et réinventer nos pratiques d'accompagnement.

Aussi, nous considérons chacune de nos ambitions décrites ci-après comme les directions dans lesquelles nous nous devons d'être innovants pour accroître la qualité de vie des personnes accompagnées et contribuer au changement de regard sur le vieillissement et ses pathologies.

Ambition 1 - Renforcer nos fondamentaux et leur ancrage dans les pratiques

ANCRER DURABLEMENT AU SEIN DE TOUTES LES STRUCTURES D'ISATIS, DES PRATIQUES QUI FAVORISENT UNE DEMARCHE ETHIQUE

Ces fondamentaux sont ceux de la démarche éthique qu'il s'agit de faire vivre au quotidien.

Il s'agit donc, en préalable, de réaffirmer que les droits humains fondamentaux ne peuvent pas, sans légitimation éthique, être bafoués au sein de nos structures. On parle ici de la liberté d'aller et venir, de la possibilité d'exercer un refus des soins, de la question du consentement, de l'accès à la culture et de la liberté à choisir ses relations et des questions autour de la fin de vie et de la mort.

Cela suppose une acculturation globale de tous les salariés à ces fondamentaux pour permettre à chacun de trouver la bonne posture professionnelle auprès des bénéficiaires, dans cette affirmation que chaque professionnel participe aux soins des personnes accueillies. Cette conception large et moderne des soins est héritée des concepts de la philosophie du soin et de l'éthique du Care qui donnent une part primordiale aux soins dits « relationnels » et souligne l'importance du « prendre soin », qui concerne autant le corps que l'esprit ou la vie sociale.

Ces fondamentaux passent donc par la bonne définition de nos missions. Les services et les EHPAD ne doivent pas permettre uniquement l'accès aux soins et à la réalisation des bonnes pratiques (c'est le minimum de conformité imposé par loi et auquel personne ne devrait déroger), mais doivent s'assurer de l'écoute de la parole de tous afin que les droits fondamentaux soient respectés, et qu'en cas de dilemmes sur les prises de décision, la démarche éthique soit déclenchée.

Cette ambition a été récemment réaffirmée dans la gouvernance politique par la mise en place d'une Commission Ethique Recherche Innovation (CERI) comme dans la gouvernance opérationnelle par la nomination d'un référent Ethique et Bienveillance au sein du COMEX. Ils ont pour mission de garantir et de piloter son ancrage dans les pratiques de chacun de ses salariés.

Ambition 2 - Transformer notre organisation pour une meilleure efficacité et un développement adapté aux besoins à venir

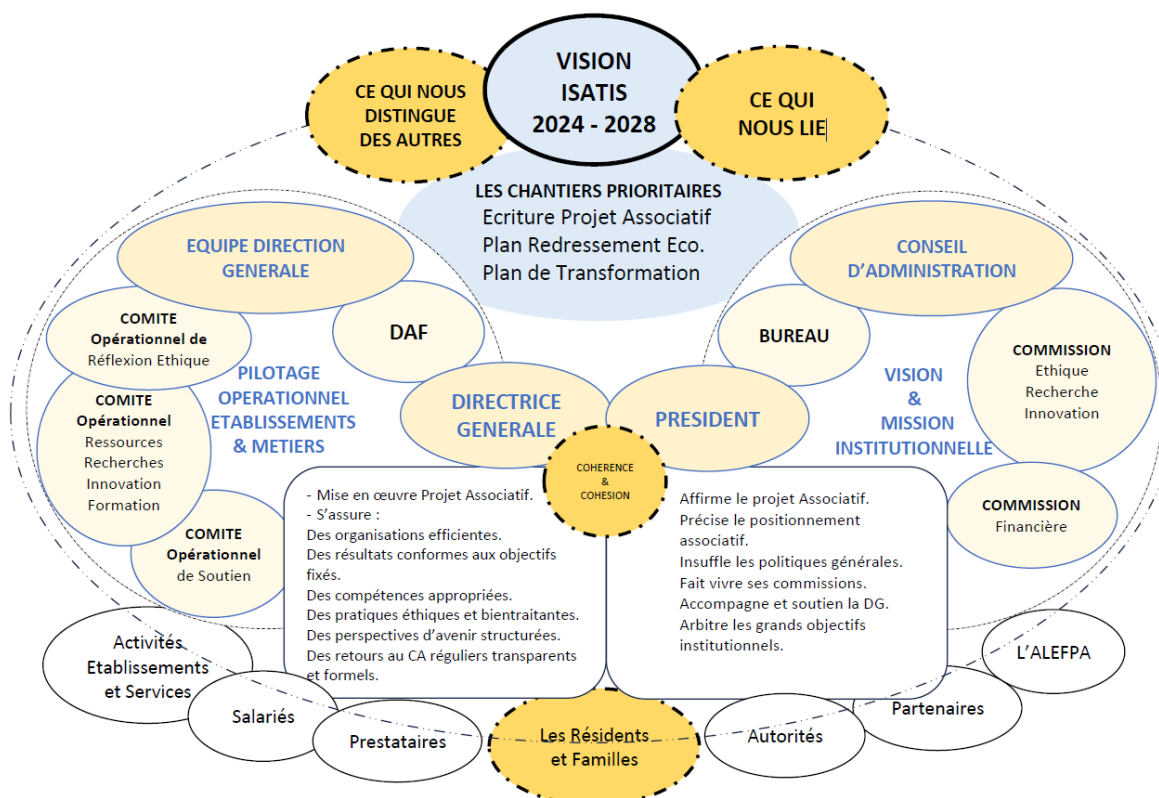
OPTIMISER LES ORGANISATIONS ET LES COÛTS AU BENEFICE DE NOTRE QUALITE D'ACCOMPAGNEMENT ET DE NOTRE DEVELOPPEMENT

Dans un contexte économique et sociétal complexe (sous dotation chronique, attractivité des métiers, évolution des profils des personnes accueillies...), ISATIS s'efforce d'adopter l'organisation la plus efficace possible. C'est dans cette dynamique que nous devons sans cesse questionner notre organisation pour créer les synergies et économies d'échelle entre nos différentes structures, tout en garantissant à chacune d'entre elles les meilleurs standards de gestion.

Pour porter efficacement notre transformation vers une meilleure efficacité et continuer à nous adapter à un contexte changeant et délicat, nous avons revu notre organisation opérationnelle et son lien avec les commissions d'administrateurs.

L'association a défini un nouveau cadre institutionnel reposant sur des commissions d'orientations stratégiques au niveau du Conseil d'administration et des comités opérationnels au niveau de la Direction Générale.

L'association doit également renforcer ses fonctions support pour faciliter les synergies, les économies d'échelle et la recherche d'excellence opérationnelle.



Ambition 3 - Conforter et faire vivre la démocratie au sein de nos structures

ASSOCIER LES PERSONNES ACCOMPAGNEES, LES PROFESSIONNELS, LES FAMILLES PAR DES APPROCHES ADAPTEES ET BASEES SUR LA PAROLE ET L'ECOUTE

Le projet associatif place la parole au service du professionnalisme.

Ainsi, nous nous engageons à :

- Développer les démarches d'écoute pour faciliter la prise de parole, mais aussi capter la voix des plus fragiles, même quand cela est rendu difficile par la maladie et les troubles cognitifs
- Renforcer les outils de communication au sein des structures pour une information plus vivante, mieux distribuée et une parole plus circulante
- Affirmer la primauté de l'autonomie (le pouvoir de décider pour soi-même) des personnes accompagnées dans les domaines qui les concernent
- Lutter contre les stéréotypes et les idées reçues sur l'accompagnement de la vieillesse ;
- Renforcer la dynamique des Conseils de Vie Sociale en les ancrant encore plus dans la vie de la structure et de l'association, en augmentant la représentativité et en les articulant aux autres dispositifs favorisant la vie participative de la structure
- Développer et multiplier les moments de convivialité entre résidents, familles et équipes afin de créer du lien social et ainsi favoriser la liberté de parole
- Institutionnaliser ce recueil de la parole dans les phases clés de nos accompagnements, depuis la préadmission jusqu'à la revue des Projets d'Accompagnement Personnalisés
- Lutter contre le sentiment d'enfermement
- Permettre et accompagner la parole autour des questions des pertes, des deuils et de la mort
- Mettre en place des dispositifs permettant une parole libre, juste et professionnelle de ceux qui accompagnent au quotidien les bénéficiaires

Ambition 4 - Interroger l'aménagement de nos structures pour que les personnes accompagnées s'y sentent bien

RECUEILLIR LA PERCEPTION DES PERSONNES ACCOMPAGNEES POUR UN AMENAGEMENT PLUS « RELATIONNEL »

Depuis la création de notre association, nous avons défendu, au travers de notre charte, l'idée que « les liens, les lieux » est au cœur de notre accompagnement.

Si les choix d'aménagement sont aujourd'hui essentiellement guidés par les aspects fonctionnels (la sécurité, l'hygiène, l'ergonomie), nous souhaitons aujourd'hui associer les personnes accompagnées pour questionner les lieux qu'ils habitent et, avec eux, mettre en place les aménagements pour favoriser leur bien-être et le vivre ensemble.

La phase « Ecoute » a notamment permis d'apprécier en quels termes nos publics qualifient et ont envie de participer à :

- La dimension fonctionnelle et l'importance de sujets tels que l'insonorisation, la qualité de l'air, la signalétique...
- La dimension à la fois intime et chaleureuse des espaces communs, la polyvalence requise des espaces partagés pour accueillir tous les types d'animation que nous accueillons, l'accessibilité et la convivialité des espaces extérieurs...
- La dimension esthétique que revêt la décoration, le mobilier et la présence de plantes et de fleurs...
- L'adaptation des espaces à la spécificité de l'accompagnement et des pathologies

Autant de sujets que nous devons interroger et remettre en question dans chacune des structures, et ce, en concertation avec les personnes accompagnées et les équipes.

Ambition 5 - Renforcer l'ancrage de nos structures dans leurs territoires et leur inscription dans la vie de la cité

RENFORCER NOS COLLABORATIONS AVEC LES ACTEURS DES TERRITOIRES DANS UNE DYNAMIQUE DE QUALITE DE SERVICES ET D'ACCOMPAGNEMENT

Chacune de nos structures a développé des relations privilégiées avec les acteurs locaux pour s'inscrire dans le maillage territorial, permettant une continuité des parcours de soins et de vie. Selon les professionnels, il s'agit avant tout d'en éviter les ruptures. Selon les personnes accompagnées et leurs proches, il s'agit de bénéficier d'une offre d'activités et d'animations conformes à leurs envies et soutenant leur vitalité.

Lorsque nous avons questionné les personnes accompagnées et leurs proches, nous avons pu mesurer combien les activités culturelles, les activités physiques, les sorties, les animations intergénérationnelles que nous mettons en place sont appréciées.

Néanmoins, ils attendent que nous nous renforçons sur des thématiques telles que :

- La présence de bénévoles pour des visites de courtoisie ou des accompagnements en sorties
- La participation des résidents, selon leurs envies et capacités, aux tâches du quotidien des structures (gestion du linge, préparation des espaces repas, aide en cuisine...)

Dans chacune des structures, nous travaillerons à renforcer nos liens avec les acteurs des territoires, dans leurs différentes dimensions et en dialogue avec les personnes accompagnées, à développer des réponses à leurs besoins.

Notre ancrage territorial passera également par une plus forte inscription dans les écosystèmes territoriaux pour répondre aux nécessaires complémentarités et aux besoins de coordination des parcours sur les territoires.

Développer des initiatives citoyennes en réponse aux problématiques sociales des territoires

Partie intégrante du changement de regard sur le vieillissement pour lequel nous militons, nous encourageons les personnes accompagnées à s'inscrire dans les chaînes de solidarité et à soutenir les dynamiques citoyennes.

Ainsi, lors la phase d'« Ecoute », certains d'entre eux se sont montrés intéressés et motivés par l'idée de participer des actions citoyennes telles que :

- La qualité environnementale des résidences
- Les solidarités internes en faveur des plus dépendants
- L'ouverture des structures à leurs quartiers, à leurs villes, au travers d'événements voire de lieux de rencontres de type « tiers-lieu »
- La mise en place de cours d'alphabétisation ou de soutien scolaire...

Nous nous efforcerons de stimuler et développer ces initiatives citoyennes dans chacune des structures.

Ambition 6 - Valoriser les compétences et soutenir l'engagement de nos salarié(e)s

RENFORCER LA QUALITE ET LA RICHESSE DES PARCOURS PROFESSIONNELS ET TOUT FAIRE POUR QUE NOS SALARIES SOIENT « HEUREUX » DANS LEUR TRAVAIL

Dans la dynamique de transformation en cours chez ISATIS, nous avons à cœur d'instaurer une culture du travail positive qui permette à chacun des salariés de trouver sa place et de se sentir reconnu dans sa singularité et ses apports au sein de l'Association.

A cet effet, l'orientation de notre association est d'identifier et de définir, avec les salariés, les facteurs de satisfaction au travail : « Ce qui rend un professionnel de la vieillesse/gérontologie heureux ! ». Cette approche de la qualité de vie au travail a vocation de permettre d'identifier les leviers d'épanouissement professionnel, car il n'est pas toujours facile de définir quand on est satisfait de son travail, mais aussi de s'assurer que ces leviers correspondent aux attentes de personnes accompagnées.

Une démarche de réflexion collective sur le sujet a été initiée en ce sens.

A l'occasion d'une première séance de travail, les salariés indiquaient : « ce qui nous rend heureux dans notre travail, c'est quand les bénéficiaires le sont ». Ce premier élément posé, nécessite désormais de bien évaluer ce qu'attendent les personnes accompagnées, ce qui les satisfait, pour que les salariés puissent également être épanouis.

A partir de ce constat, il est essentiel que l'association permette à ses salariés d'ajuster leurs actions en fonction du vécu et des attentes des personnes accompagnées.

L'association reconnaît l'engagement de tous ses salariés. Elle garantit, dans chaque établissement/service, un cadre institutionnel qui permet le recueil et la prise en compte de leur parole, quelle que soit leur fonction, au bénéfice de l'accompagnement des personnes et de leurs proches ou au bénéfice de l'organisation de la structure.

L'association propose également un parcours de formation interstructures posant le socle des fondamentaux gérontologiques autour d'une approche pluridisciplinaire.

Par ailleurs, afin de renforcer la qualité et la richesse des parcours professionnels, un dialogue continu est instauré entre la Direction Générale, le « Comité Opérationnel Ressources Recherches Innovation Formation » et les représentants des salariés. Ce travail collaboratif permettra d'enrichir et de déployer progressivement les orientations stratégiques en matière de ressources humaines :

- Le renforcement de notre identité employeur et de notre visibilité
- La mise en place d'un parcours d'intégration « ISATIS » pour que chaque professionnel acquière une culture gérontologique commune et intègre les valeurs de l'association dans l'exercice de son métier
- La mutualisation d'un plan de développement des compétences autour d'un socle commun
- La valorisation des compétences spécifiques et le partage des expertises au sein des structures
- Le développement de la mobilité et de la promotion interne

NOTRE ENGAGEMENT

Piloter au plus près notre projet associatif

Les priorités que nous nous sommes fixées pour les 5 prochaines années poussent encore plus haut nos exigences en matière d'accompagnement.

Ces priorités s'articulent autour de six ambitions :

- **Ambition 1** - Renforcer nos fondamentaux et leur ancrage dans les pratiques
- **Ambition 2** - Transformer notre organisation pour une meilleure efficacité et un développement adapté aux besoins à venir
- **Ambition 3** - Conforter et faire vivre la démocratie au sein de nos structures
- **Ambition 4** - Interroger l'aménagement de nos structures pour que les personnes accompagnées s'y sentent bien
- **Ambition 5** - Renforcer l'ancrage de nos structures dans leurs territoires et leur inscription dans la vie de la cité
- **Ambition 6** - Valoriser les compétences et soutenir l'engagement de nos salarié(e)s

La réalité de nos métiers, ses urgences et contingences, pourraient nous détourner de la mise en œuvre de nos ambitions.

Pour nous prémunir de ce risque de dilution de notre ambition commune, nous avons posé plusieurs principes :

- Un pilotage mensuel qui nous permettra de garder le tempo sur la durée du nouveau projet associatif
- L'écriture de feuilles de route à 5 ans et de plans d'action à 6 mois comme les partitions à jouer ensemble, construits sur un référentiel « ISATIS » qui définira notre manière de faire
- Le partage des pratiques exemplaires mises en place dans certaines de nos structures et pouvant inspirer d'autres équipes de l'association
- Enfin, un bilan sera établi à mi-parcours (au quatrième trimestre 2026) afin de faire le point sur la mise en œuvre des orientations prévues et de prendre en compte les évolutions du secteur

VIEILLIR C'EST AUSSI GRANDIR EN DECOUVRANT DES TERRES INCONNUES...

L'impulsion que l'association souhaite donner ne se limite pas à son seul fonctionnement et à sa vitalité. ISATIS veut participer et influencer sur le changement de regard nécessaire sur la vieillesse, l'accompagnement des vieux, la reconnaissance de leurs paroles et la prise en compte de leurs désirs et de leurs volontés. Cette lutte contre toute discrimination liée à l'âge, composante historique de la raison d'être de l'association, n'est pas une simple déclaration d'intention, mais s'incarne dans l'articulation entre les pratiques et les avancées de la recherche en sciences sociales et humaines, ces pratiques alimentant en retour la recherche.

ISATIS durant ces 5 années aura donc à cœur d'œuvrer au changement de regard, mais aussi à le faire savoir, de valoriser et de communiquer autour de ses actions, de ses spécificités et de son identité, dans une volonté d'essaimage.

L'intention d'ISATIS est donc de comprendre et d'adapter ses propositions aux spécificités de la vieillesse, dans ces évolutions (les vieux d'aujourd'hui ne sont pas ceux de demain), dans un souci constant d'inclusion, tant dans nos accueils que dans notre fonctionnement interne.

L'ouverture sur l'extérieur garantit notre réussite dans une prise en considération des problématiques et enjeux du secteur : attractivité des métiers, RSE (responsabilité sociale des entreprises) et transformation numérique entre autres.

Ainsi, fort de son expérience de plus de 30 ans, de son réseau et de son implication dans le champ de la gérontologie, revigoré par des réponses opérantes données aux difficultés financières, ISATIS contribuera au changement des représentations de la vieillesse et des relations intergénérationnelles.

Il n'est pas inutile de répéter, comme nous l'a appris la gérontologie depuis 50 ans, que vieillir c'est aussi grandir en découvrant des terres inconnues, et que ces terres ne sont pas uniquement des terres de souffrance, comme le craignent les plus jeunes. Ce sont aussi être des terres propices à l'accomplissement, à la découverte d'un nouveau sens à la vie.

Le dire c'est bien, mais créer un environnement qui soit source de propositions permettant ce potentiel d'épanouissement, tel est notre engagement !



isatis
association

Siège social
18-20 rue Pasteur
94270 Le Kremlin-Bicêtre

www.isatis.asso.fr